



Průzkum zatížení Vltavy 2018

a

srovnání vybraných výsledků
průzkumu zatížení Vltavy 1998, 2003, 2012 a 2018

Sdružení pro Vltavu, z.s.

Sčítání bylo realizováno za finanční podpory Jihočeského kraje a Nadace ČEZ



Vyšší Brod – Praha

2018



Sdružení pro Vltavu, z.s.
IČO 60630132, 5. května 11, 382 73 Vyšší Brod
www.sdruzeniprovltavu.cz

Úvod

Po letech 1998, 2003 a 2012 se Sdružení pro Vltavu, z.s., i na přání zástupců místních samospráv a Jihočeského kraje, rozhodlo opět uskutečnit průzkum zatížení Vltavy.

Na rozdíl od minulých let byla počítána plavidla a osoby na třech kontrolních místech (profilech řeky) – nově v červenci a srpnu i pod Zlatou Korunou.

Průzkum probíhal v týdnech:

Červen 16.6. (sobota) – 22.6. (pátek)

Červenec 30.6. (sobota) – 8.7. (neděle)

Srpen 4.8. (sobota) – 10.8. (pátek)

Termíny byly vybrány tak, aby co nejvíce odpovídaly termínům v letech 1998, 2003 a 2012 a výsledky v profilech „Vyšší Brod“ a „Spolí“ mohly být srovnatelné.

Pozorování probíhalo v těchto říčních profilech:

„Vyšší Brod“ – pod Vyším Brodem na jezu u Bílého Mlýna, říční km 317,9. Do sčítání tak byli zahrnuti všichni vodáci sjíždějící Vltavu z Vyššího Brodu, ať už z tábořiště nebo z parkoviště nebo od půjčoven.

„Spolí“ – nad tábořištěm Nové Spolí pod jezem Konopa, říční km 286,4. Do sčítání tak byli zahrnuti všichni vodáci dojíždějící na různá tábořiště v Českém Krumlově nebo přímo do Českého Krumlova.

„Zlatá Koruna“ – pod tábořištěm ve Zlaté Koruně, říční km 268,2. Do sčítání tak byli zahrnuti všichni vodáci sjíždějící Vltavu až do Boršova nad Vltavou.

První dvě místa byla stejná jako v minulých letech a měření a následné roční porovnání bylo proto srovnatelné, nově bylo v červenci a srpnu zjišťováno, jaké procento vodáků pokračuje pod Zlatou Korunu do Boršova nad Vltavou.

Na místě „Vyšší Brod“ a „Zlatá Koruna“ se zaznamenávaly průjezdy v době od 8.00 do 18.00 hodin, na místě „Spolí“ v době od 9.00 do 19.00 hodin. Vždy tedy 10 hodin. Mimo tento časový úsek projelo v měřených místech jen pár jednotlivých vodáků.

Pro výpočty průměrů v jednotlivých dnech týdne byly použity jednak výsledky bez červencového týdne, kdy bylo množství vodáků ovlivněno tím, že bylo delší pracovní volno (státní svátek 5.7. a 6.7.), ale i výsledky včetně tohoto červencového týdne, kdy bylo dosaženo naopak extrémních hodnot množství osob i plavidel.

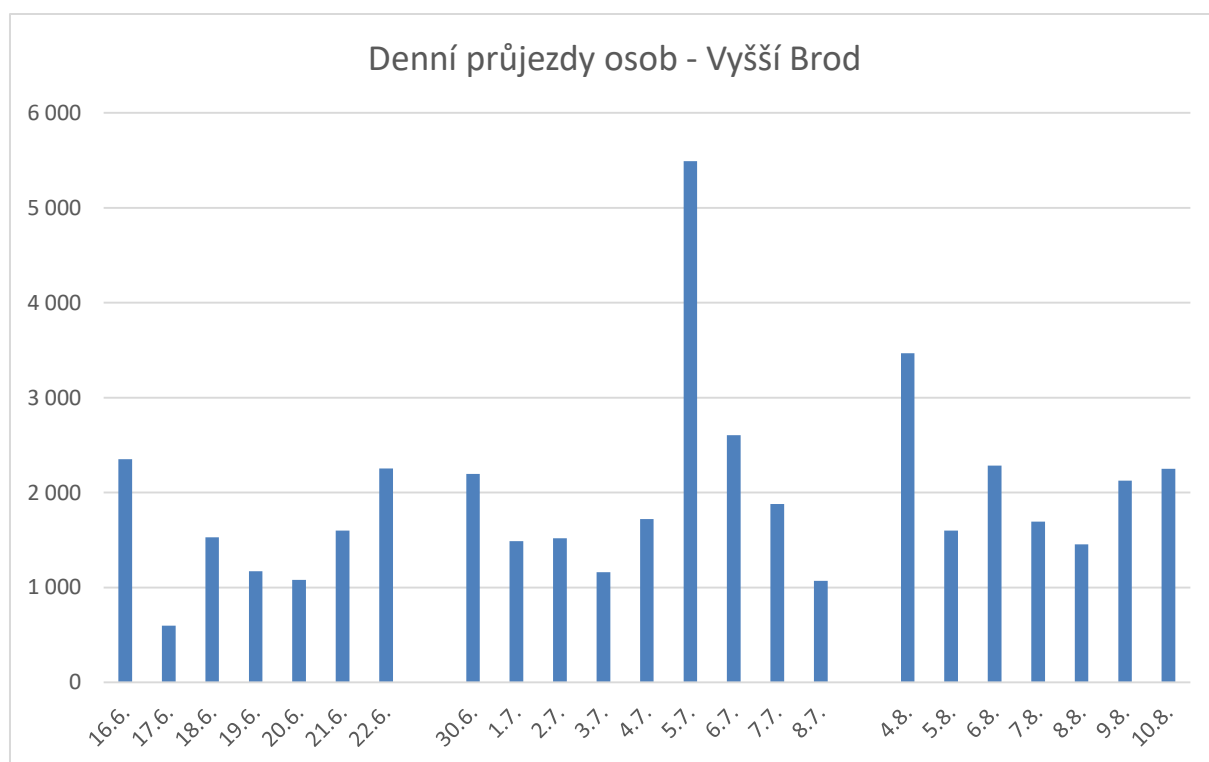
Denní průjezdy

Tab. č. 1: Denní průjezdy osob - Vyšší Brod

16.6.	17.6.	18.6.	19.6.	20.6.	21.6.	22.6.			Celkem
2 351	598	1 530	1 170	1 079	1 598	2 255			10 581
30.6.	1.7.	2.7.	3.7.	4.7.	5.7.	6.7.	7.7.	8.7.	
2 195	1 489	1 517	1 162	1 720	5 491	2 603	1 878	1 070	16 177
4.8.	5.8.	6.8.	7.8.	8.8.	9.8.	10.8.			
3 468	1 598	2 283	1 693	1 453	2 127	2 251			14 873

Pozn. : Pro součet „celkem“ jsou pro červenec sčítány jen hodnoty za týden, tj. za období 30.6. – 6.7.

Graf č. 1:

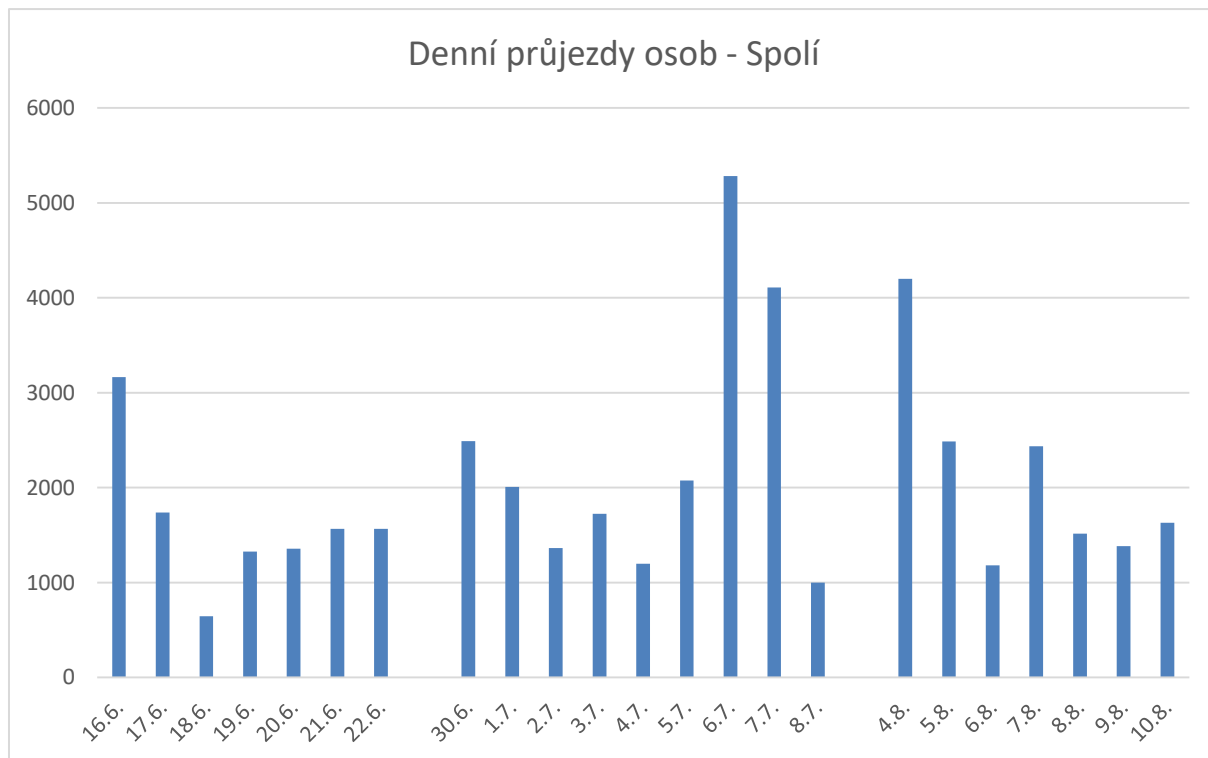


16.6.	17.6.	18.6.	19.6.	20.6.	21.6.	22.6.			celkem
3 164	1 738	645	1 326	1 355	1 567	1 567			11 362
30.6.	1.7.	2.7.	3.7.	4.7.	5.7.	6.7.	7.7.	8.7.	
2 489	2 009	1 362	1 725	1 198	2 076	5 283	4 109	998	16 142
4.8.	5.8.	6.8.	7.8.	8.8.	9.8.	10.8.			
4 201	2 487	1 180	2 437	1 516	1 383	1 629			14 833

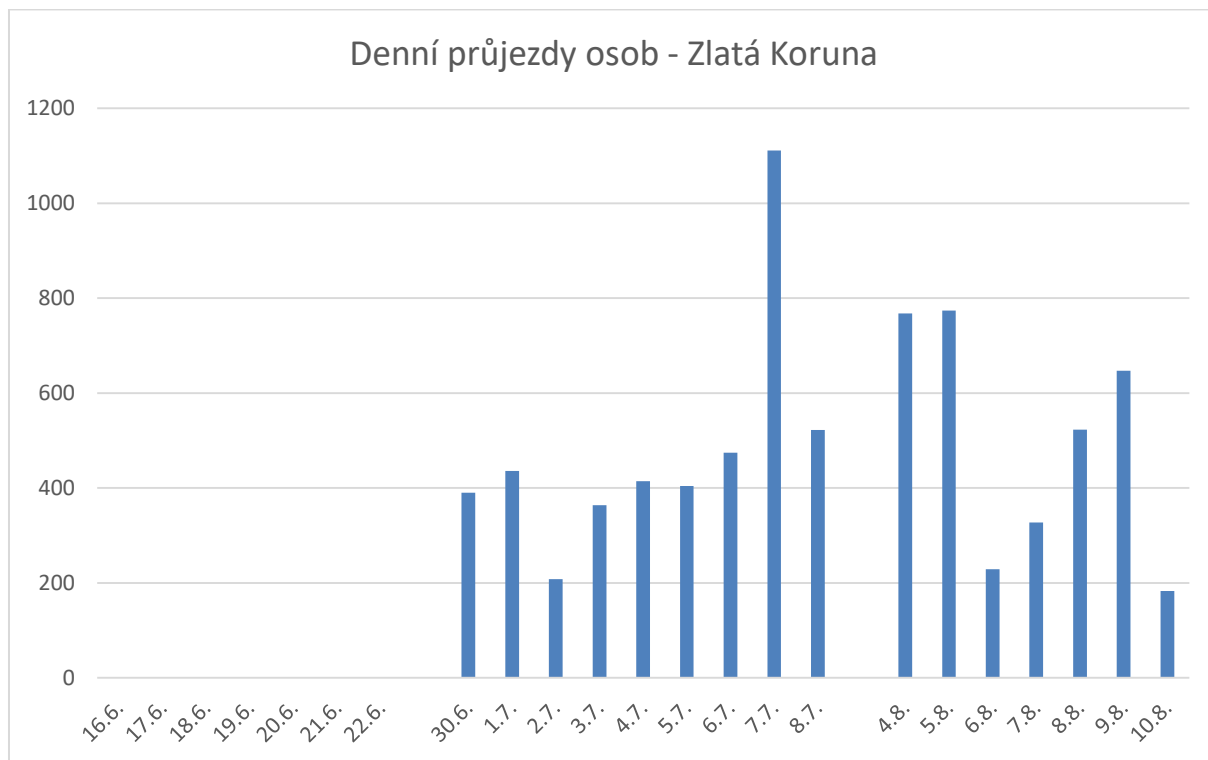
Tab. č. 2: Denní průjezdy osob - Spolí

Pozn. : Pro součet „celkem“ jsou pro červenec sčítány jen hodnoty za týden, tj. za období 30.6. – 6.7.

Graf č. 2:



Graf č. 3:



Tab.č. 3: Denní průjezdy osob - Zlatá Koruna

30.6.	1.7.	2.7.	3.7.	4.7.	5.7.	6.7.	7.7.	8.7.	celkem
390	436	208	364	414	404	474	1 111	522	2 690
4.8.	5.8.	6.8.	7.8.	8.8.	9.8.	10.8.			
768	774	229	327	523	647	183			3 451

Pozn. : Pro součet „celkem“ jsou pro červenec sčítány jen hodnoty za týden, tj. za období 30.6. – 6.7.

Tyto grafy ukazují, kolik osob denně projelo daným profilem. Na vodorovných osách jsou uvedena data průzkumu, na svislých osách jsou uvedeny počty osob.

Počty jsou samozřejmě ovlivněny počasím, počty v červenci jsou potom ovlivněny státními svátky 5. a 6. července.

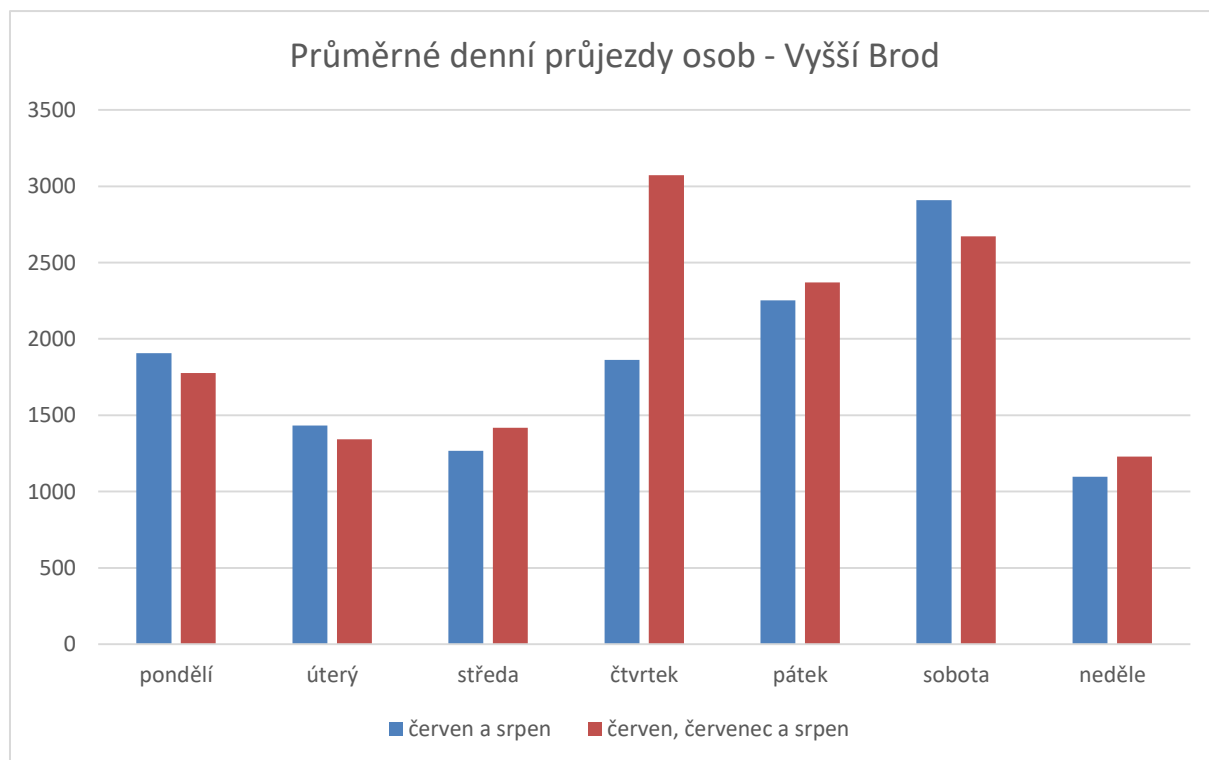
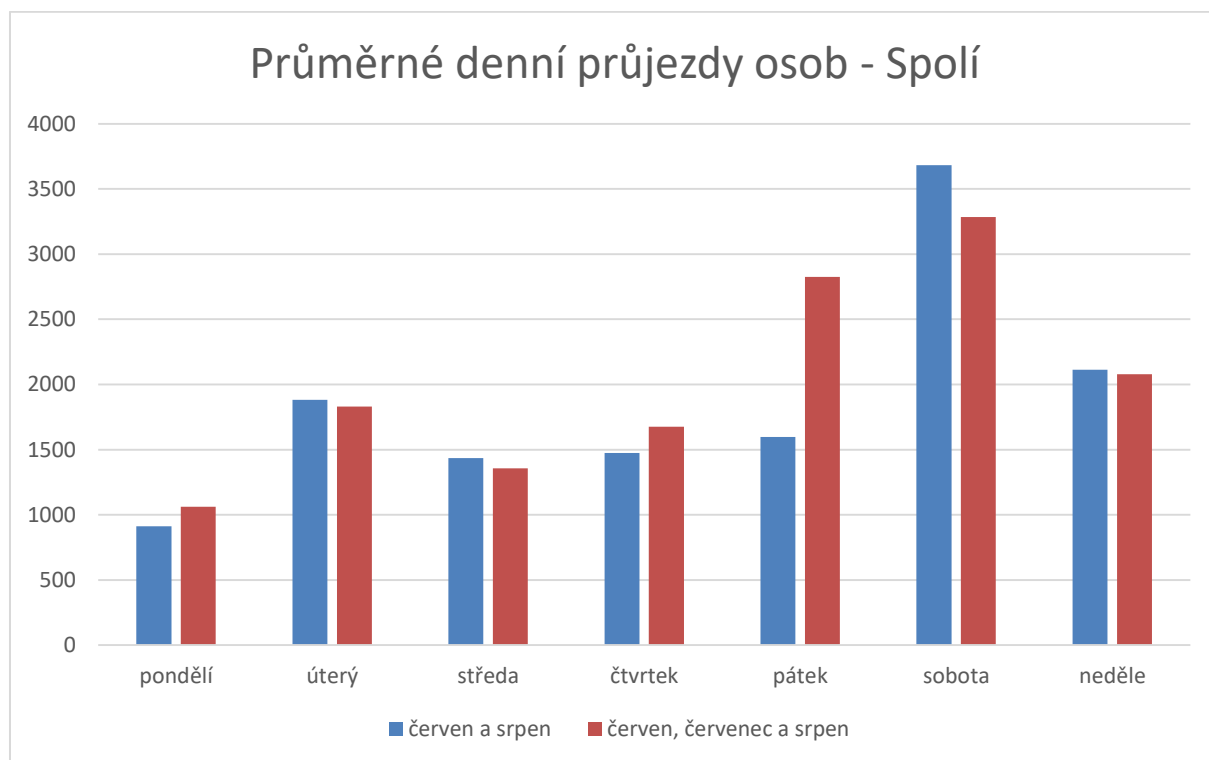
Průměry denních průjezdů osob

Tab. č. 4: Průměry denních průjezdů osob – červen a srpen

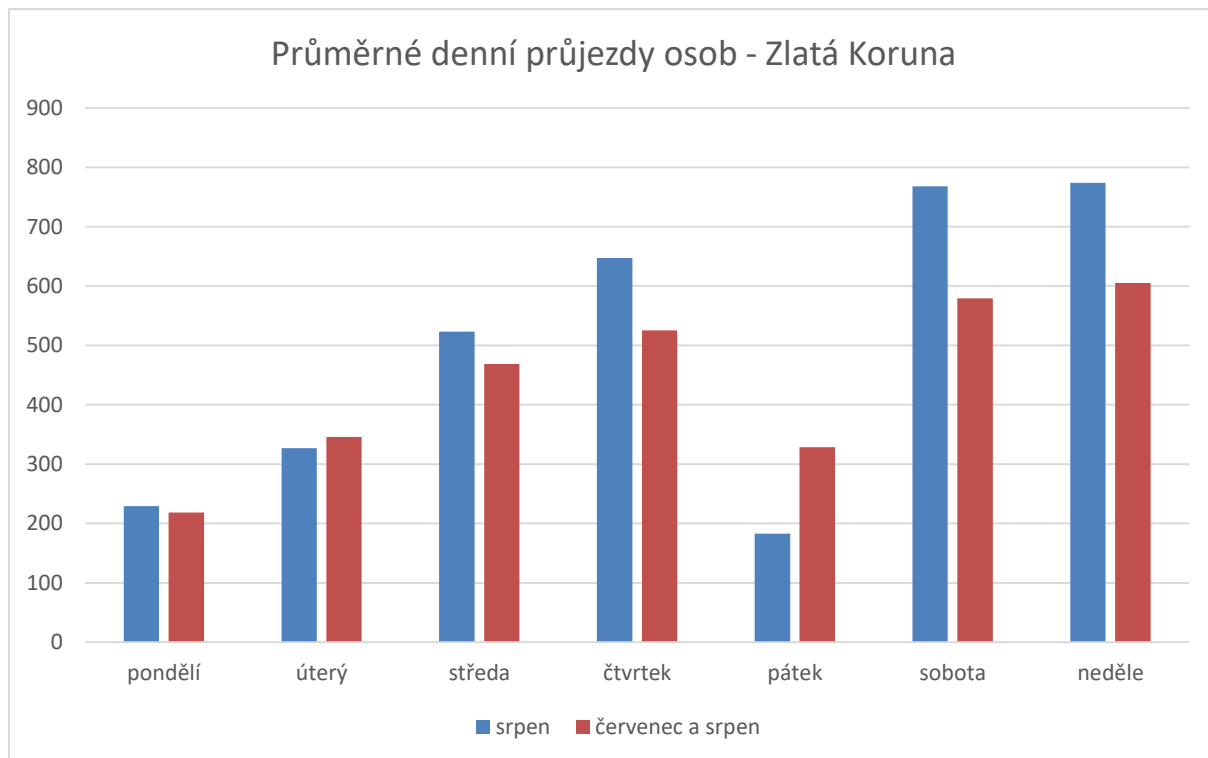
profil	pondělí	Úterý	středa	čtvrtek	pátek	sobota	neděle
V.Brod	1 907	1 432	1 266	1 863	2 253	2 910	1 098
Spolí	913	1 882	1 436	1 475	1 598	3 683	2 113

Tab. č. 5: Průměry denních průjezdů osob – včetně červencového týdne

profil	pondělí	Úterý	středa	čtvrtek	pátek	sobota	neděle
V.Brod	1 777	1 342	1 417	3 072	2 370	2 671	1 228
Spolí	1 062	1 829	1 356	1 675	2 826	3 285	2 078
ZK	219	346	469	526	329	579	605

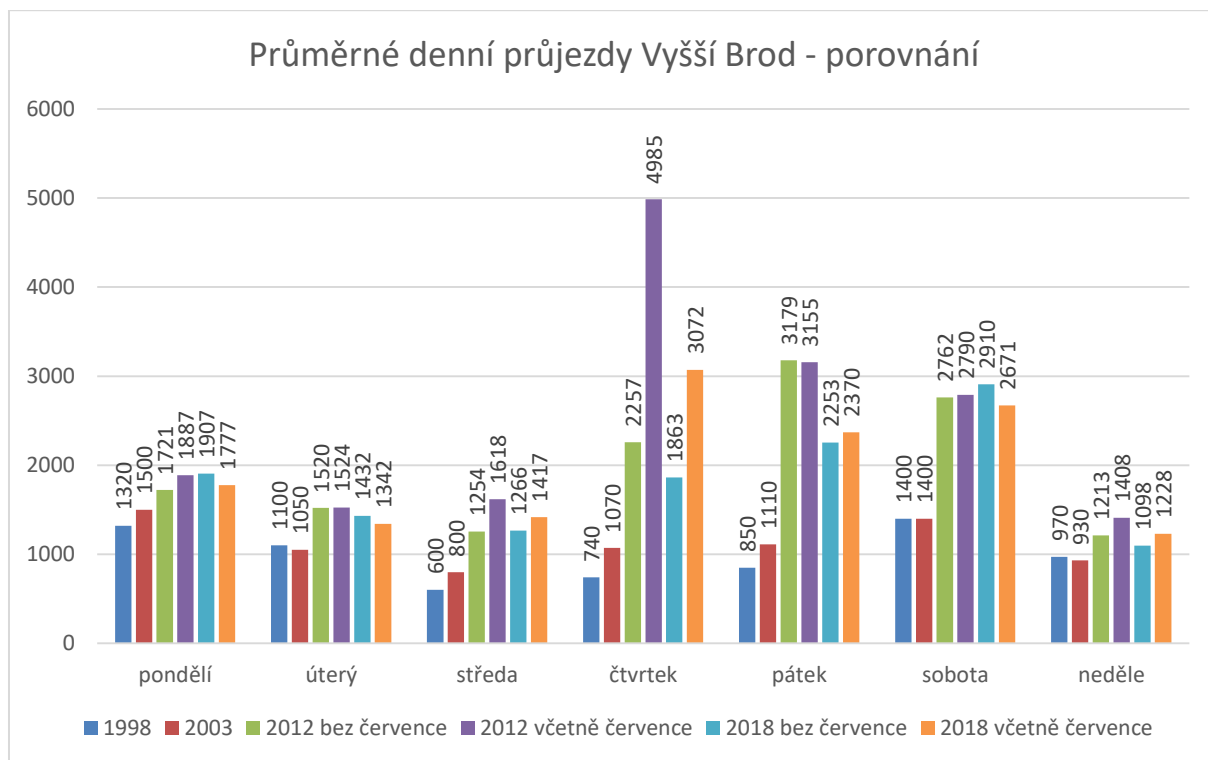
Graf č. 4:**Graf č. 5:**

Graf č. 6:

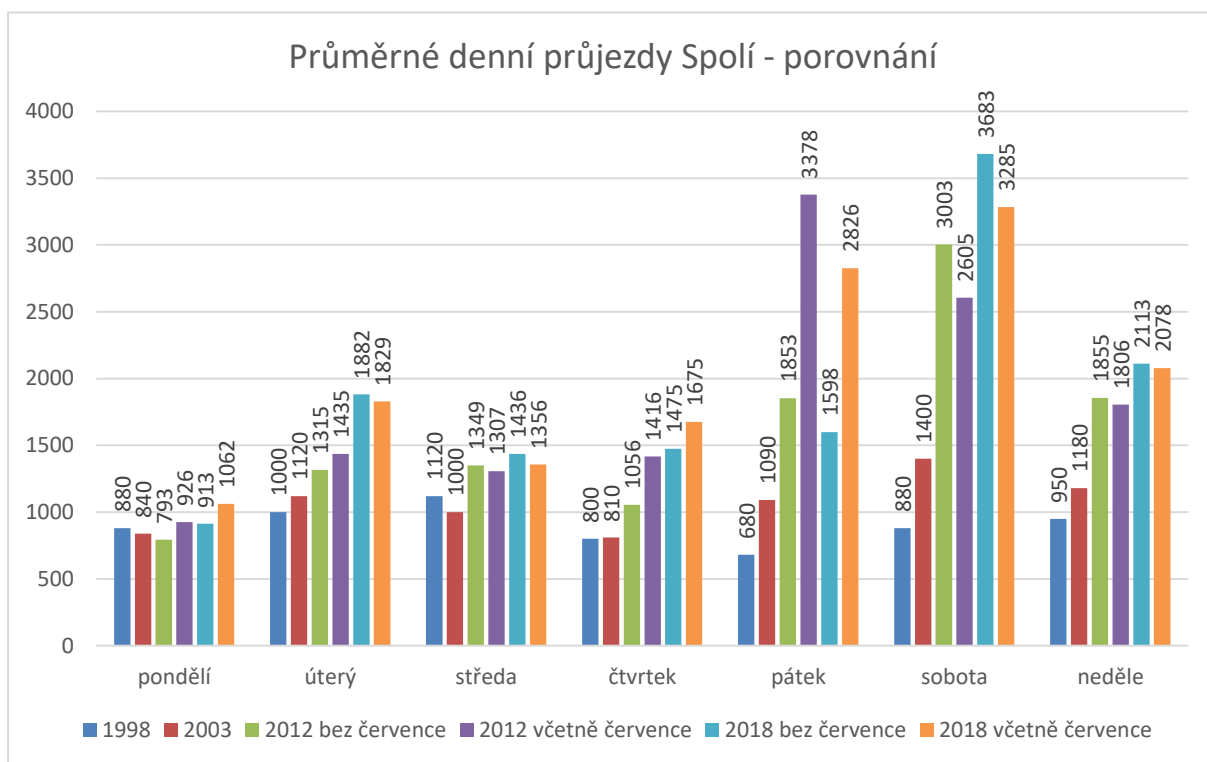


Průměry denních průjezdů – porovnání 1998 – 2003 – 2012 - 2018

Graf č. 7:



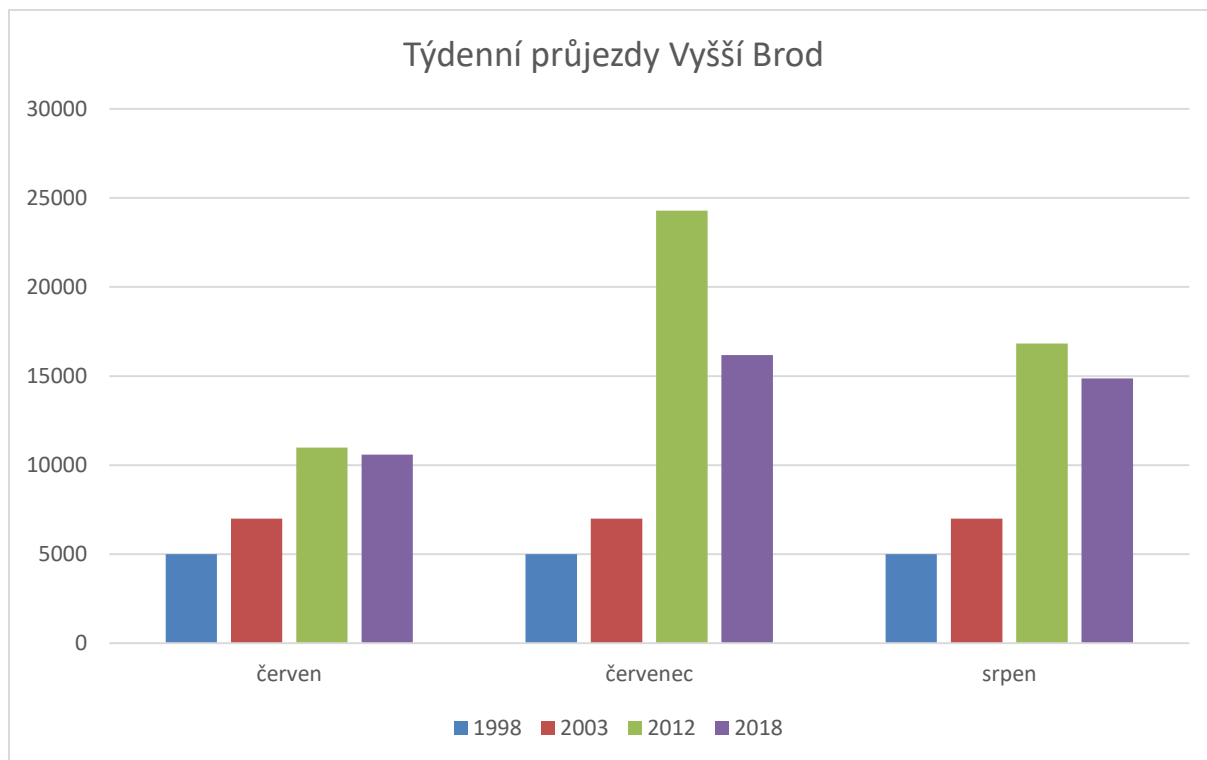
Graf č. 8:



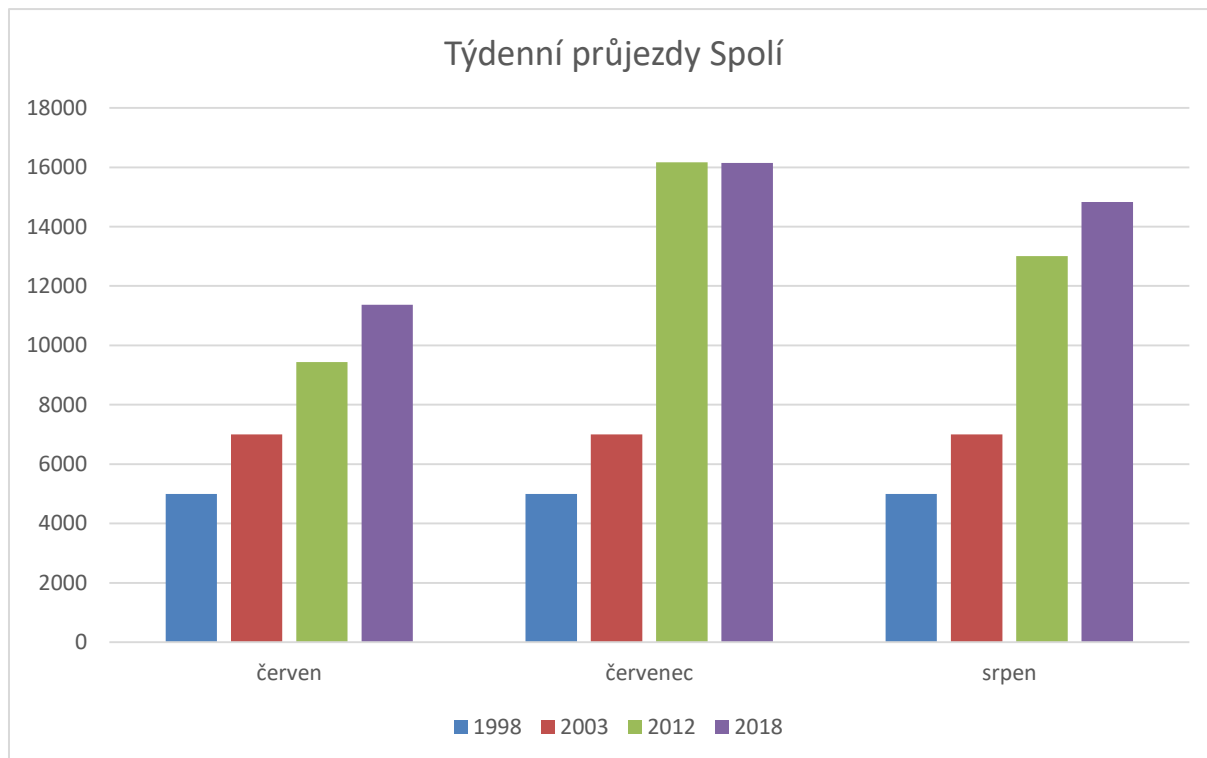
Pro porovnání denních průjezdů jsou použita pro rok 2012 a 2018 oboje data - jak jen za červen a srpen, tak i za červen, červenec a srpen (včetně hodnot ovlivněných delším pracovním volnem).

Týdenní průjezdy – porovnání výsledků

Graf č. 9:

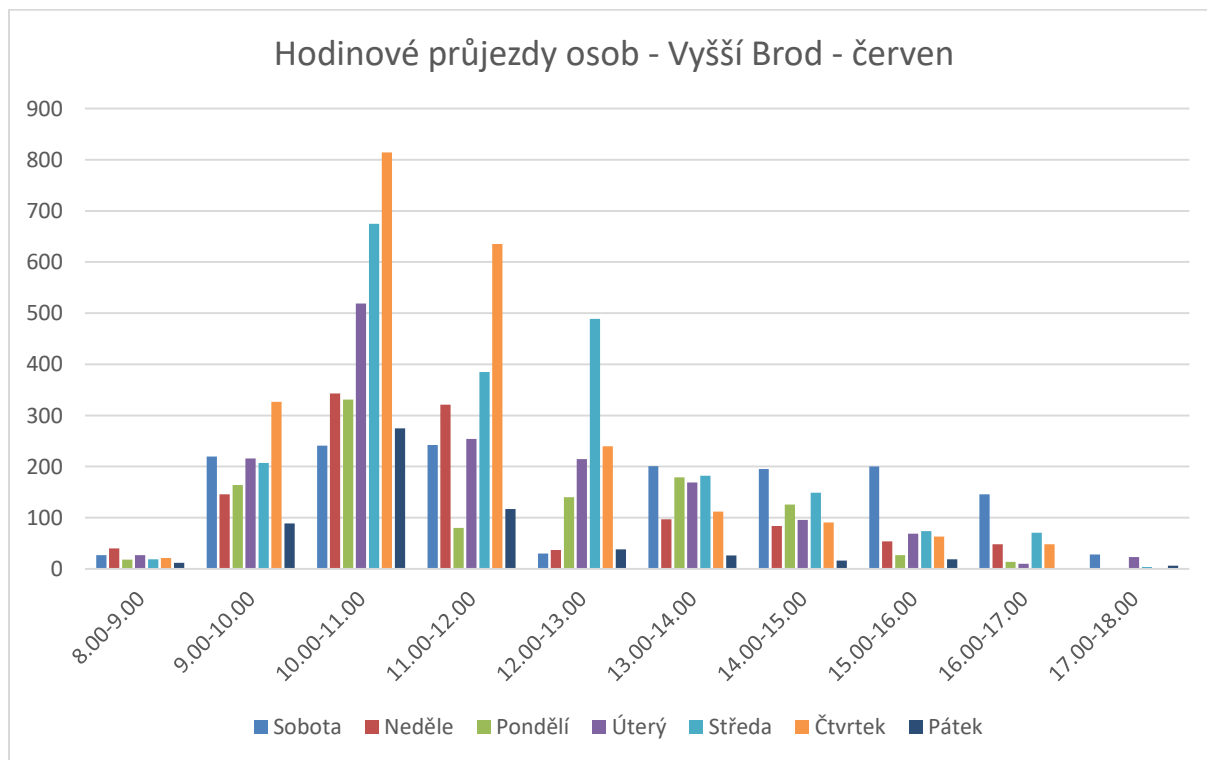


Graf č. 10:

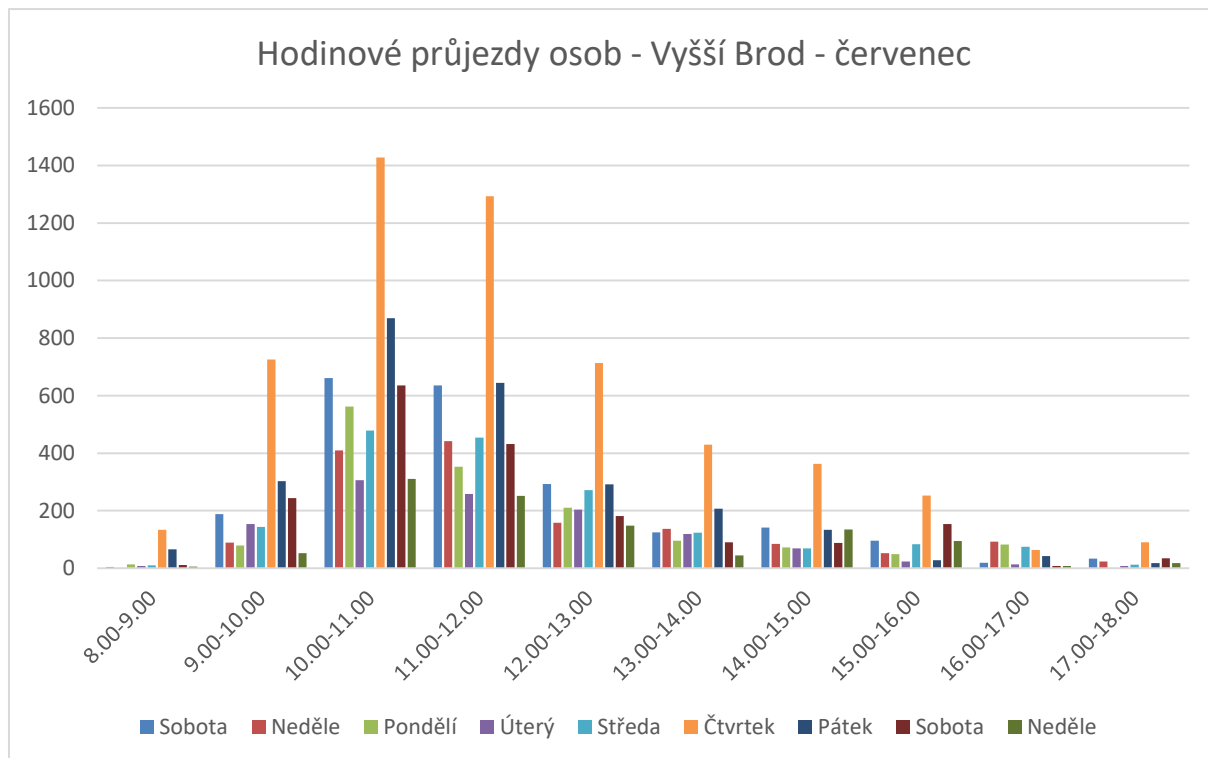


Hodinové průjezdy osob

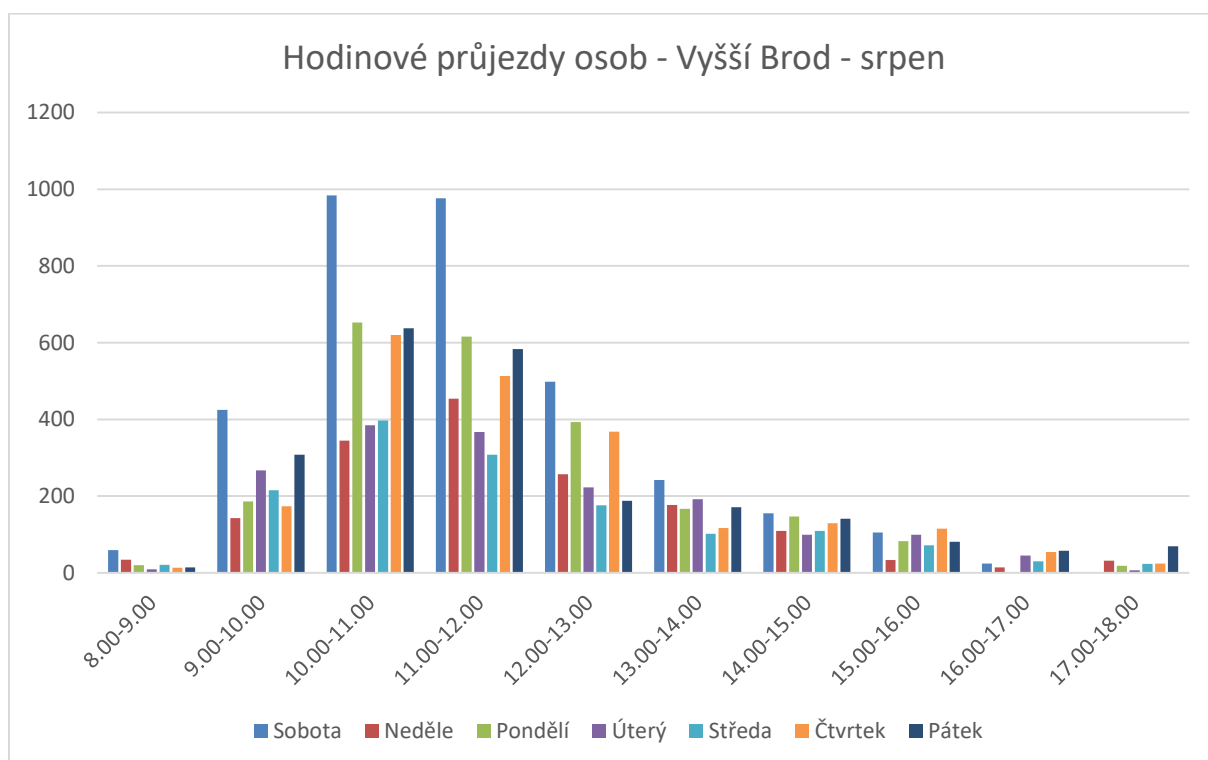
Graf č. 11:



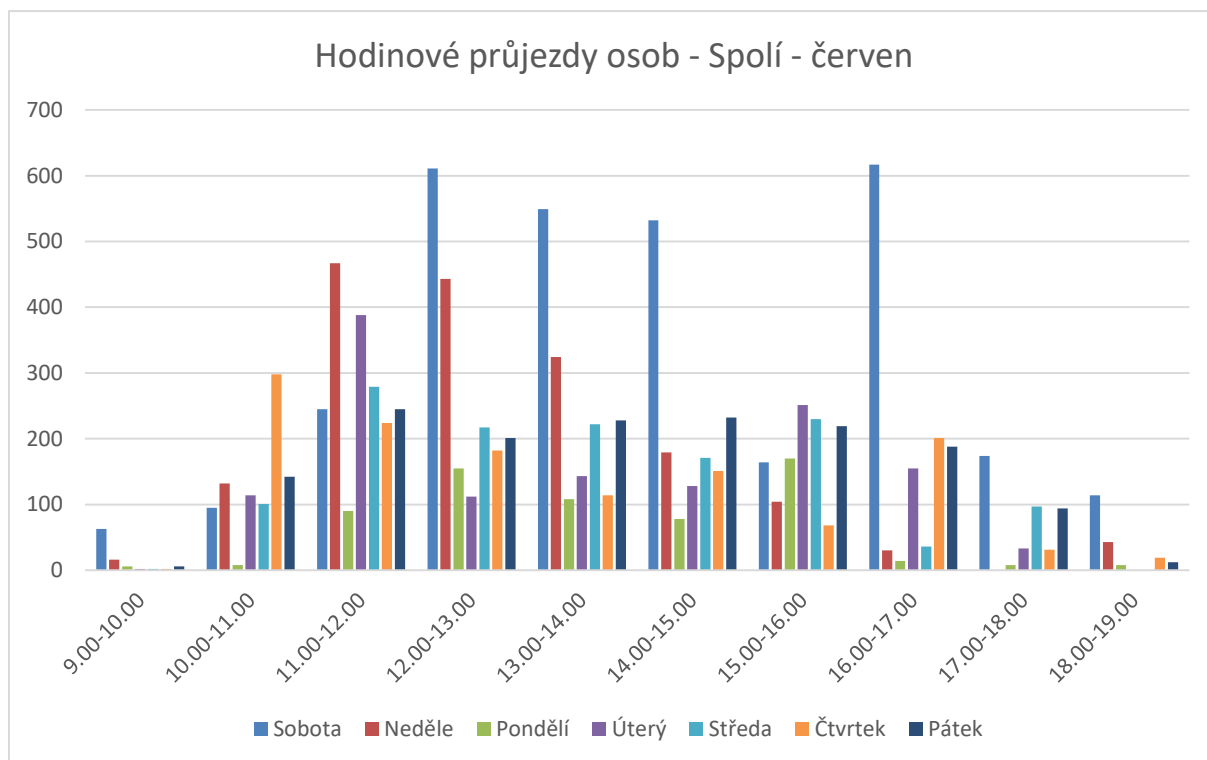
Graf č. 12:



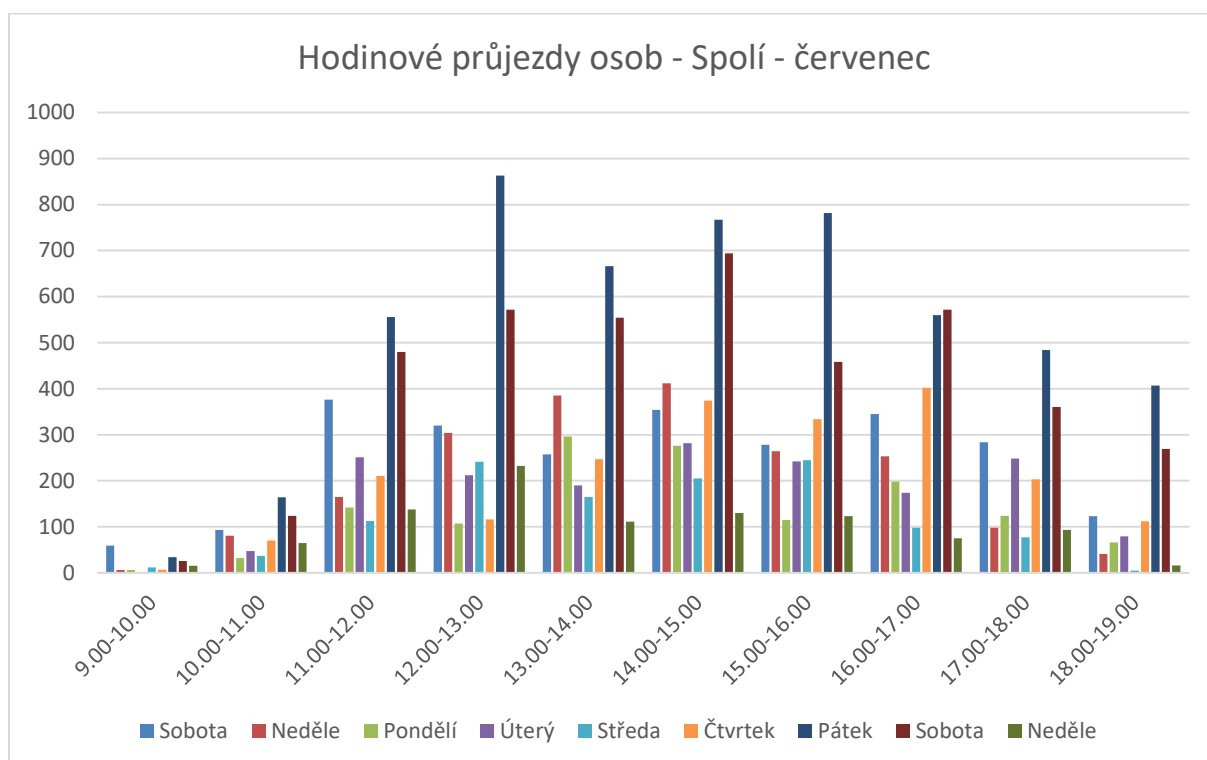
Graf č. 13:



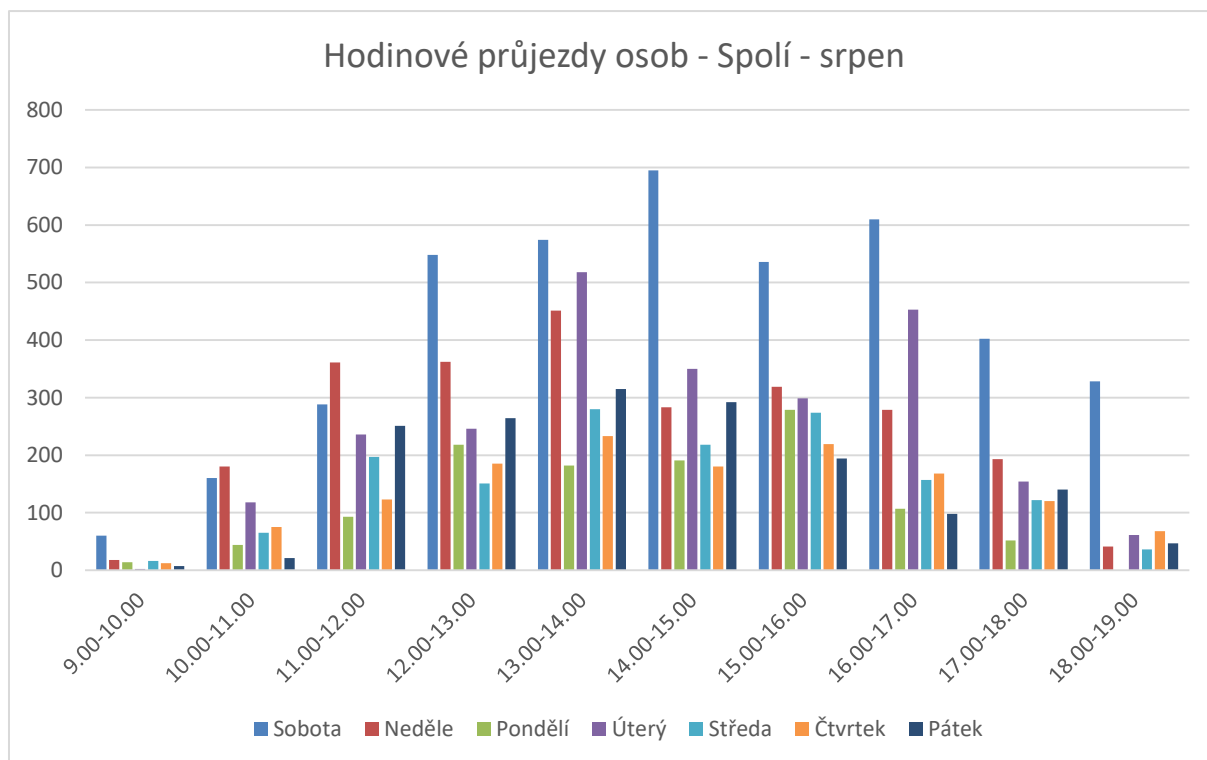
Graf č. 14:



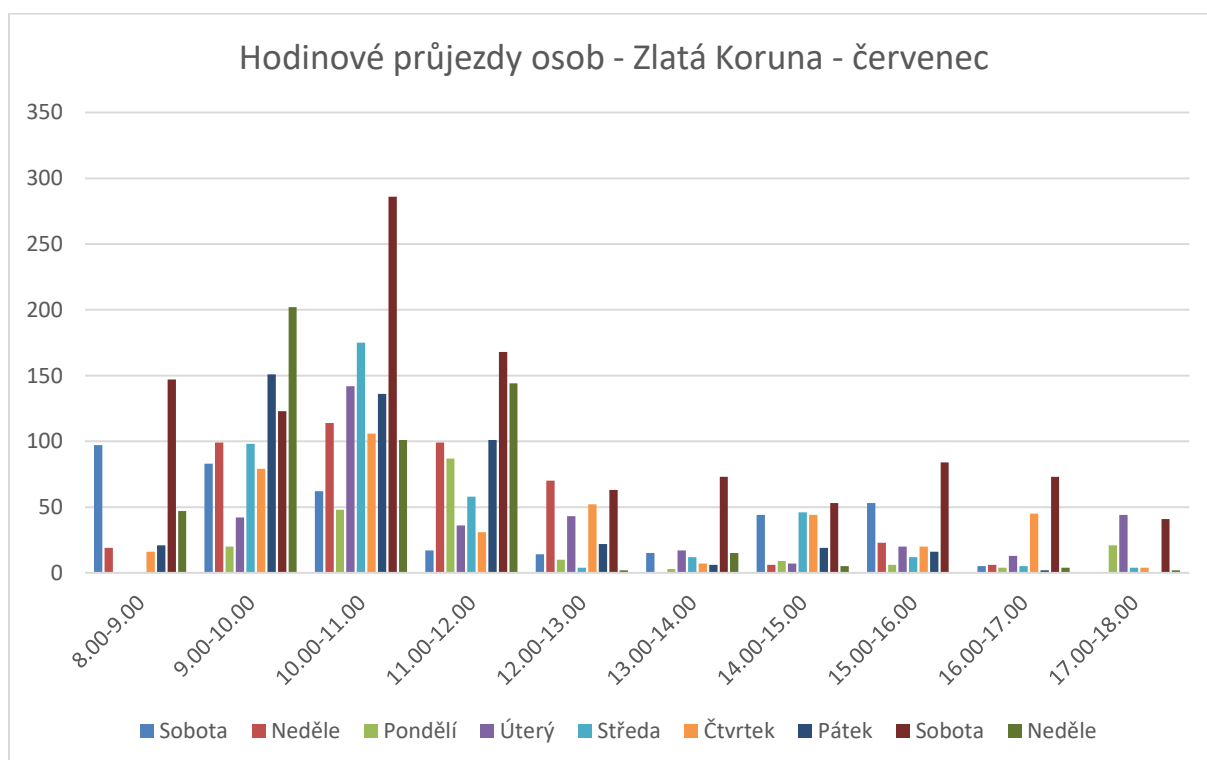
Graf č. 15:

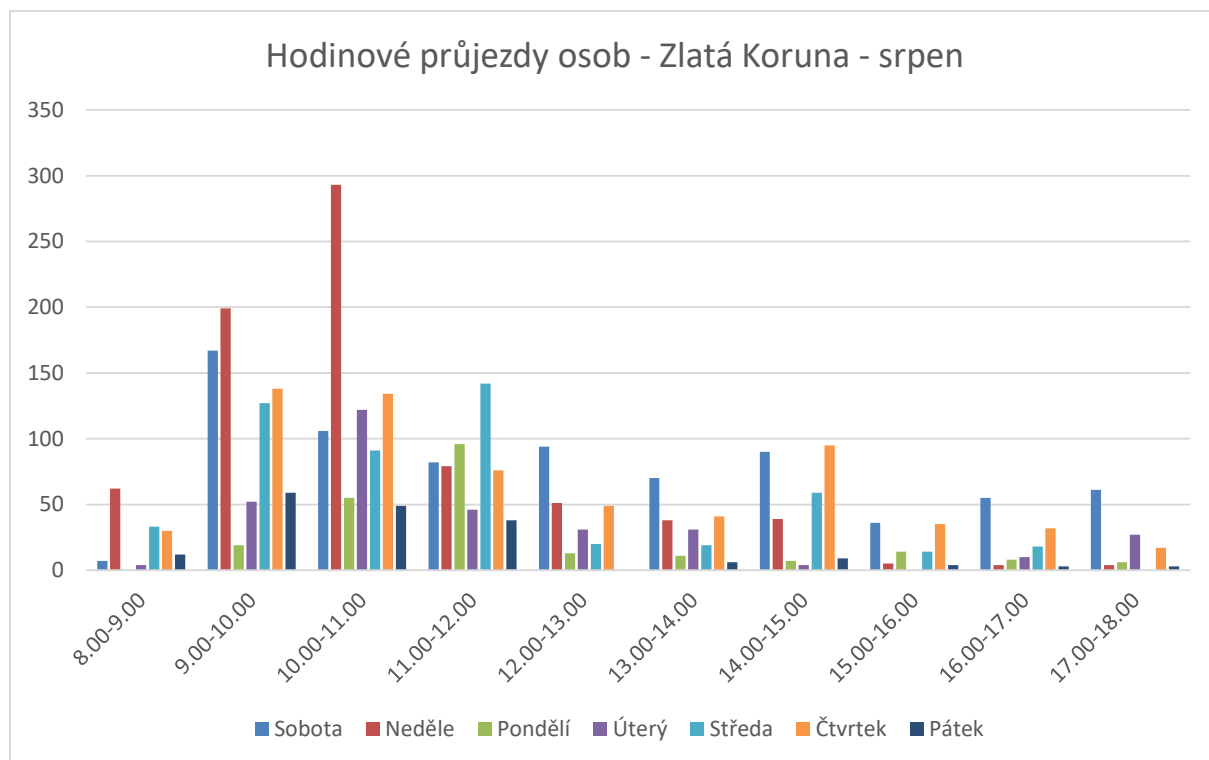


Graf č. 16:



Graf č. 17:



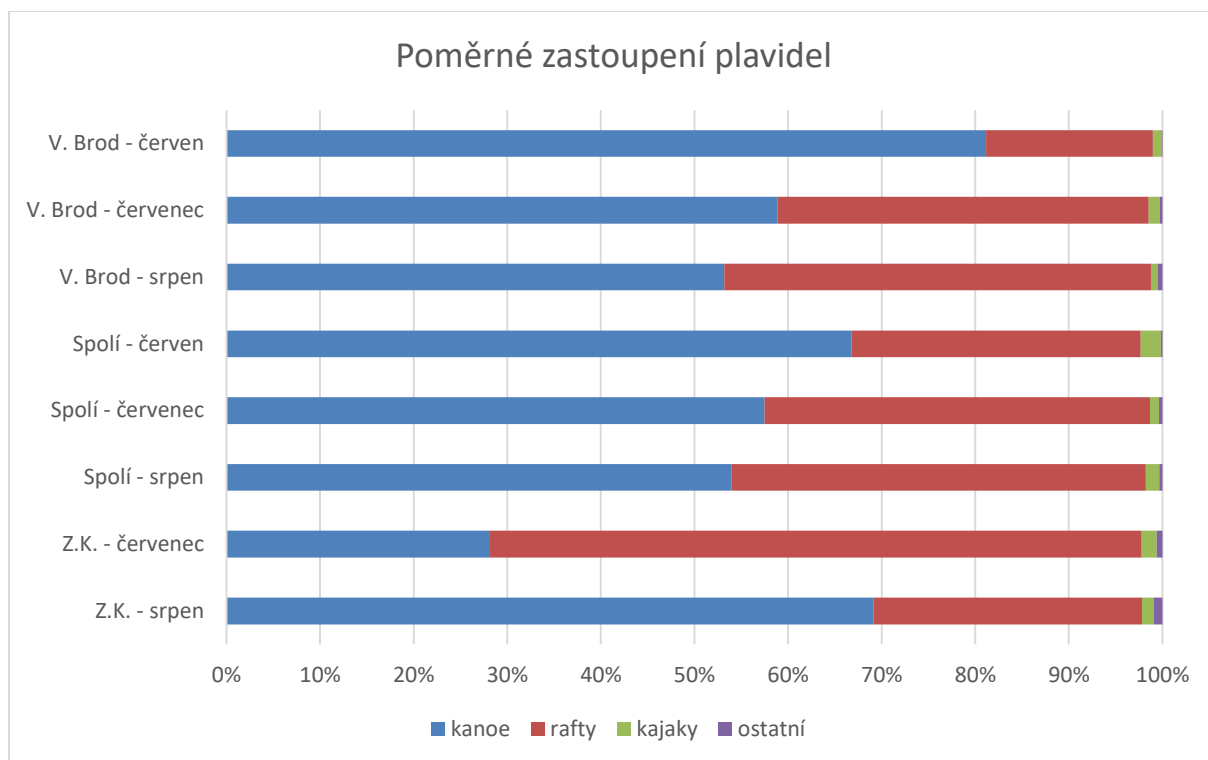
Graf č. 18:

Druhy lodí

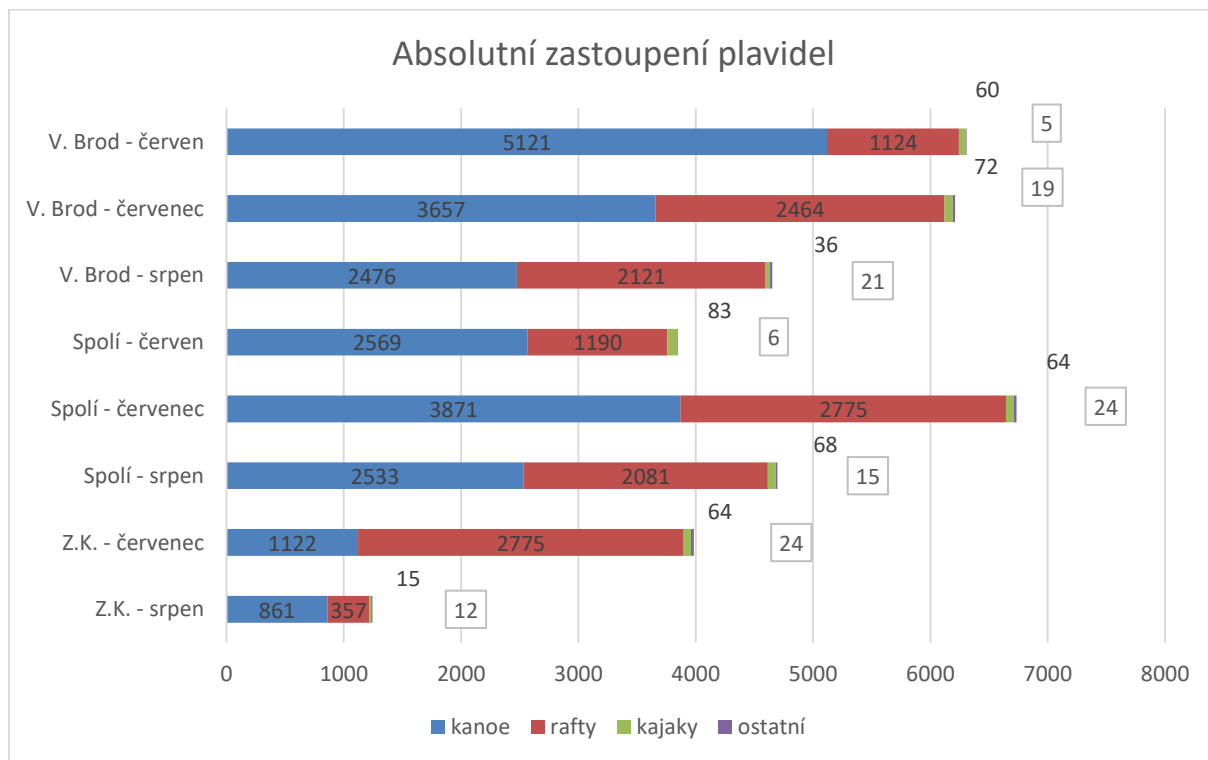
Tab. č. 6: Průjezdy plavidel jednotlivými profily

V. Brod	Kanoe	%	kajaky	%	rafty	%	ostatní	%	celkem
červen	5121	81,16	60	0,95	1124	17,81	5	0,08	6310
červenec	3657	58,87	72	1,16	2464	39,67	19	0,31	6212
srpen	2476	53,20	36	0,77	2121	45,57	21	0,45	4654
Spolí									
červen	2569	66,76	83	2,16	1190	30,93	6	0,16	3848
červenec	3871	57,48	64	0,95	2775	41,21	24	0,36	6734
srpen	2533	53,93	68	1,45	2081	44,30	15	0,32	4697
ZK									
červenec	1122	28,16	64	1,61	2775	69,64	24	0,60	3985
srpen	861	69,16	15	1,20	357	28,67	12	0,96	1245

Graf č. 19:

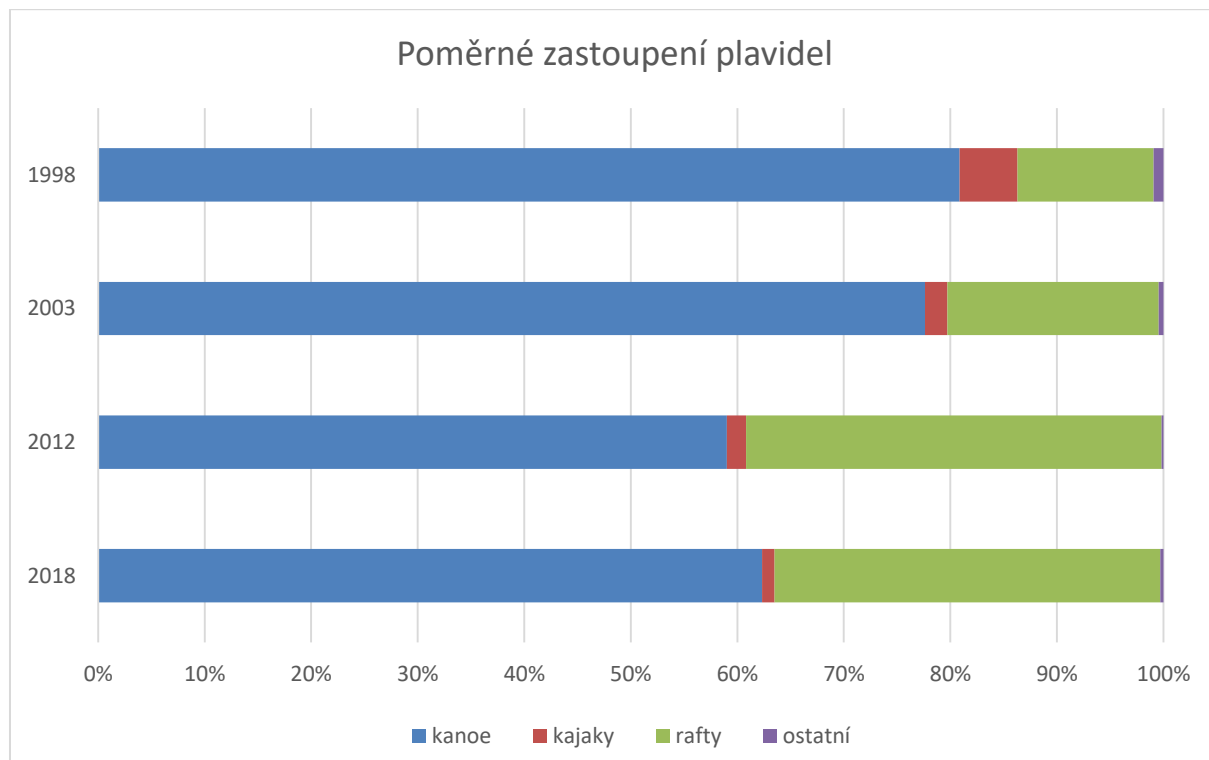


Graf č. 20:

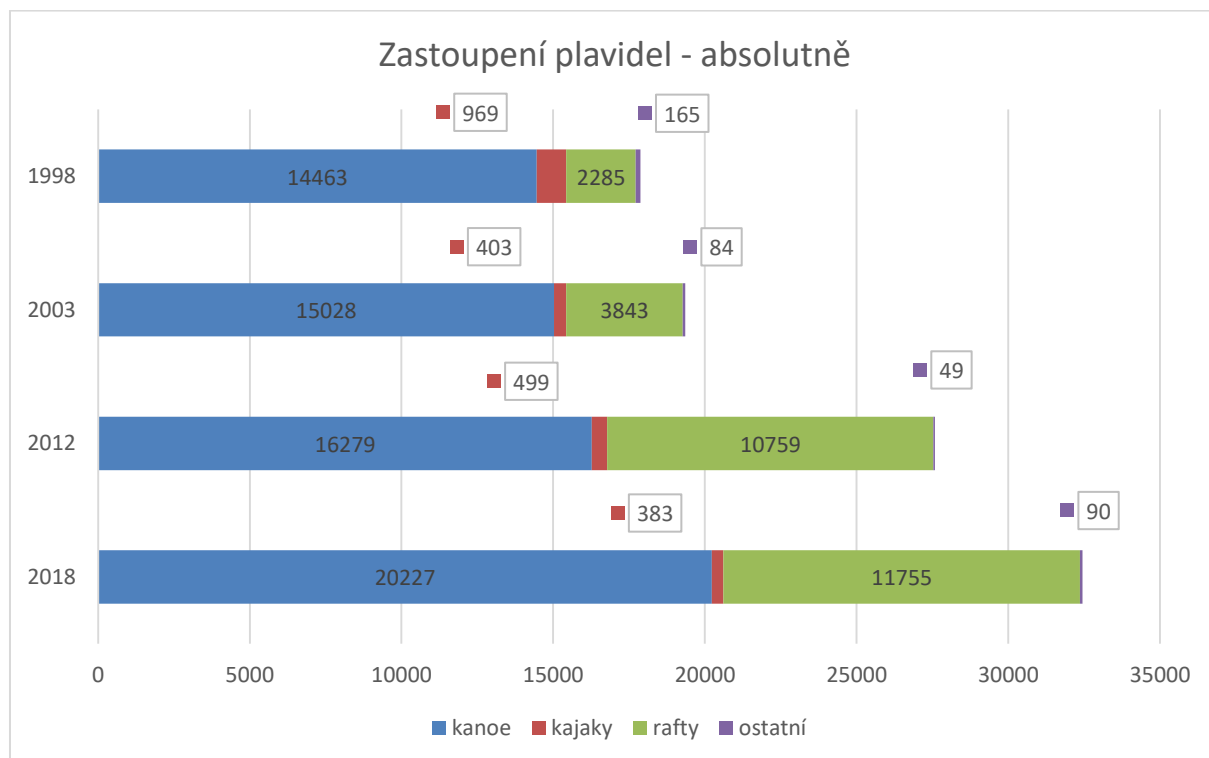


Druhy lodí – porovnání 1998 – 2003 – 2012 - 2018

Graf č. 21:



Graf č. 22:



Závěr

Letošní sezóna byla podle majitelů půjčoven a tábořišť dobrá, možná lehce nadprůměrná. Také vybrané týdny v červnu a srpnu byly typické, týden v červenci, kdy bylo delší pracovní volno, byl vybrán schválně jako atypický.

V roce 2003 bylo konstatováno, že se během sezóny na řece pohybovalo jen o něco větší množství vodáků než v roce 1998. Tyto sezóny byly označeny také za typické, vodáků se na řece pohybovalo za sezónu cca 100.000.

V roce 2012 se na řece Vltavě pohybovalo v sezóně již více než 200.000 vodáků.

V letošním roce vodáků sice mírně přibýlo – bylo jich kolem 220.000, byli však rovnoměrněji rozloženi v čase.

Z výsledků provedeného průzkumu v letošním roce a s porovnáním s výsledky z let 1998, 2003 a 2012 prezentovaných v jednotlivých grafech a tabulkách zprávy jsme dospěli k následujícím závěrům:

a/ Úsek **ze Zlaté Koruny do Boršova nad Vltavou splouvá jen 16 % (červenec) – 23 % (srpen)** vodáků oproti úseku Vyšší Brod – Český Krumlov, což připisujeme rozdílným preferencím skupin „červencových“ a „srpnových“ vodáků ve vztahu k zásadně odlišnému množství restaurací v okolí těchto částí Vltavy.

b/ Nebyly extrémní dny, ani v průběhu červencových svátků, ani v červencovém týdnu s dlouhým pracovním volnem nebyl počet vodáků výrazně vyšší. **Počet splouvajících osob se rozdělil během sezóny rovnoměrněji.**

c/ Na rozdíl od trendu minulých let se opět **pomalou zvyšuje poměr kánoí** k raftům, může to být způsobeno tím, že je více vodáků, kteří již na lodi jeli.

d/ Platí jako v minulých letech, že v červnu jezdí **nejvíce kánoí**, což je důsledek **školních kurzů.**

e/ Průměrná obsazenost jednoho raftu je 5 osob.

Sdružení pro Vltavu, z.s. děkuje všem, kteří pomohli při uskutečnění tohoto průzkumu zatížení Vltavy, zejména manželům Ouředníkovým za jeho organizaci.

Sdružení pro Vltavu, z.s., 5.května 11, 382 73, Vyšší Brod

www.sdruzeniprovltavu.cz